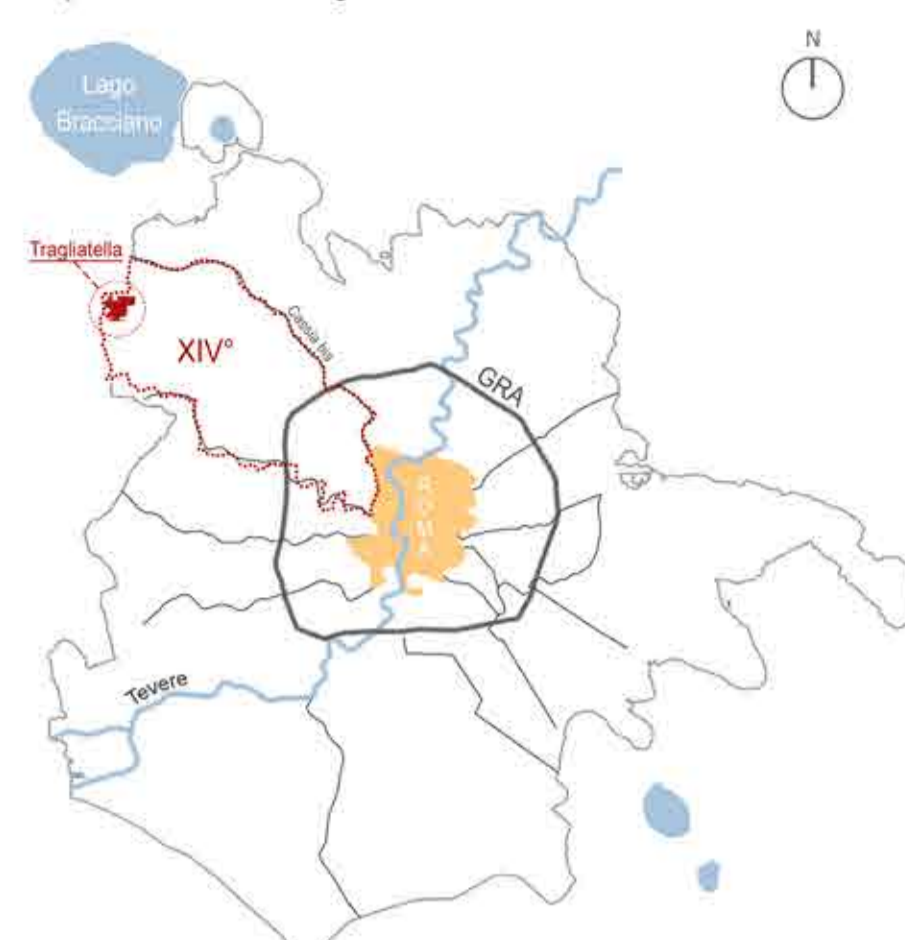
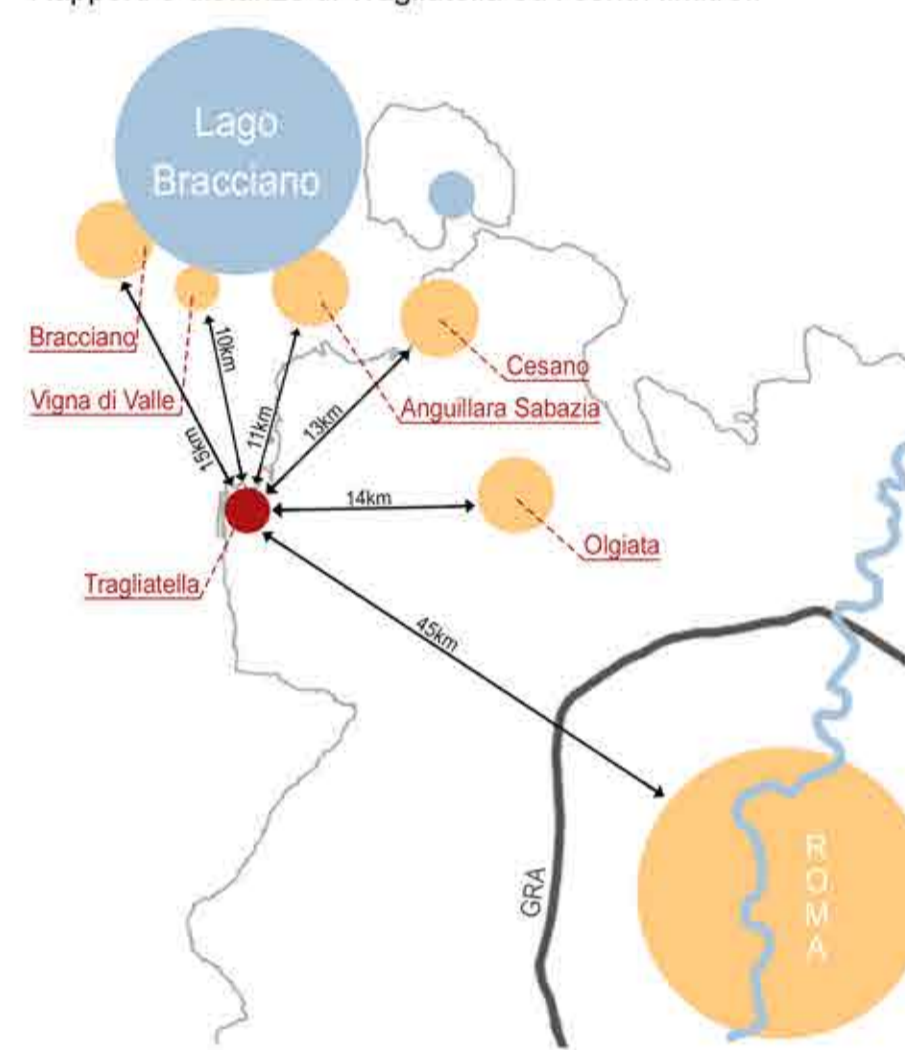


Analisi del contesto urbano

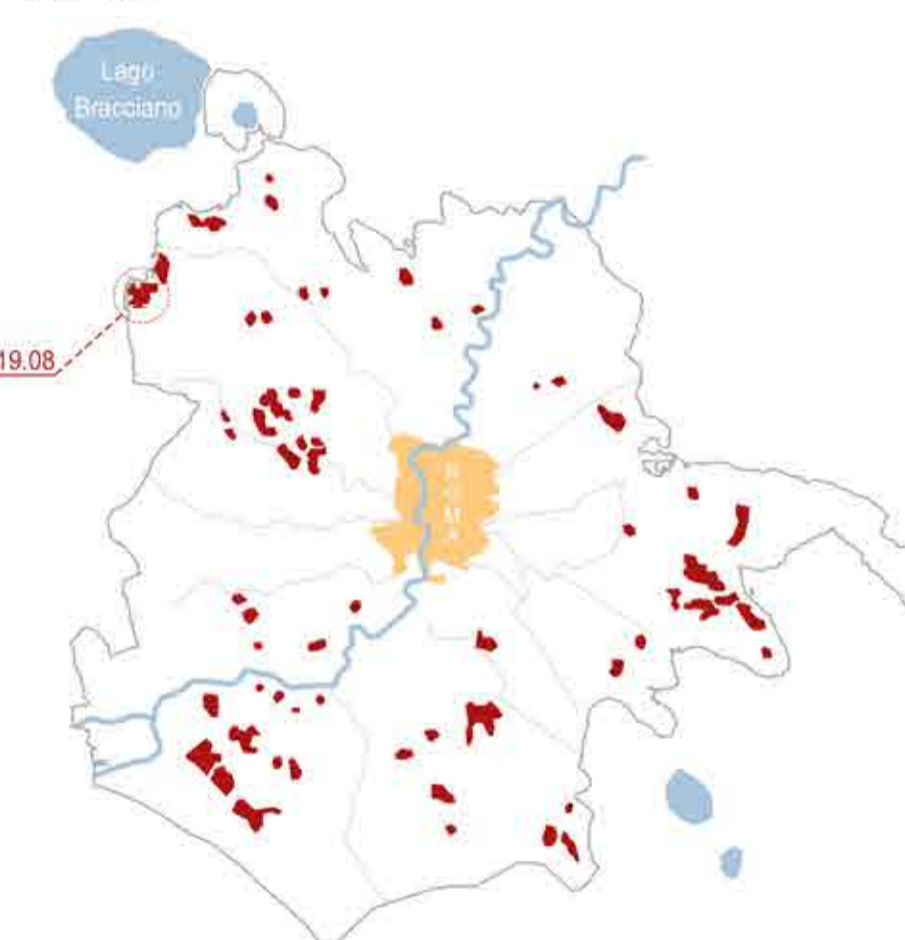
Inquadramento di Tragliatella all'interno del Comune di Roma



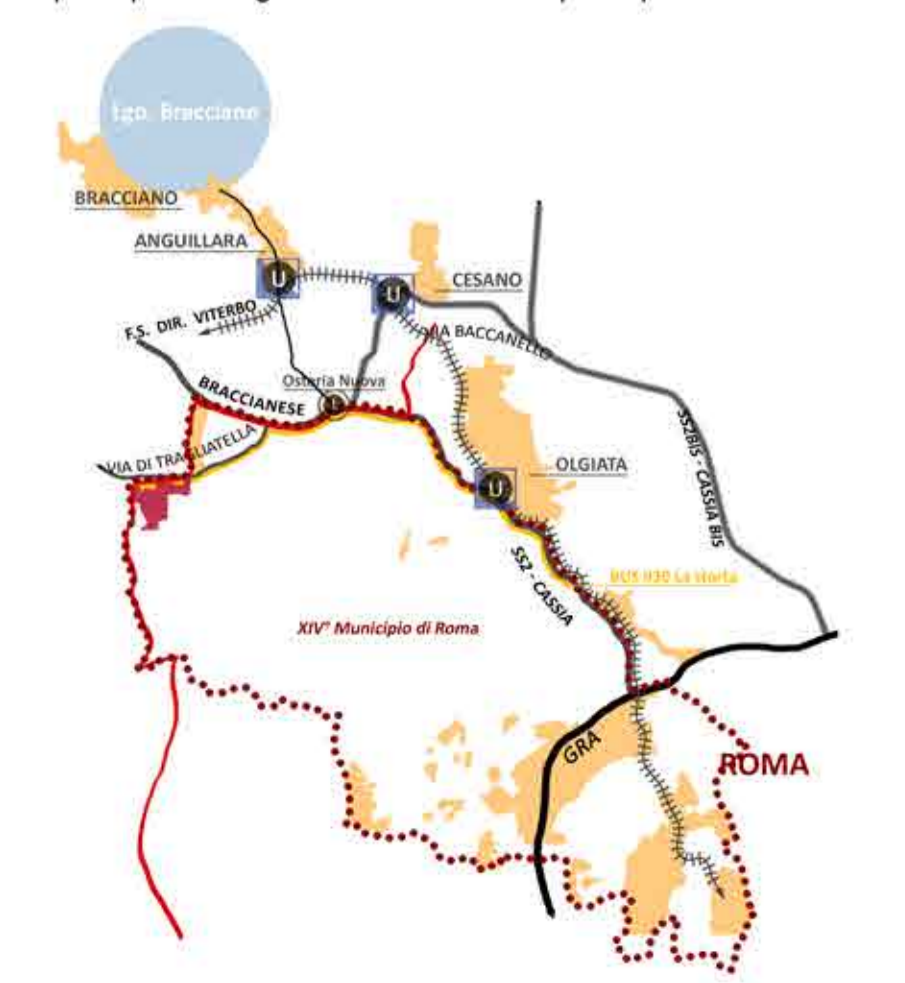
Rapporti e distanze di Tragliatella ed i centri limitrofi



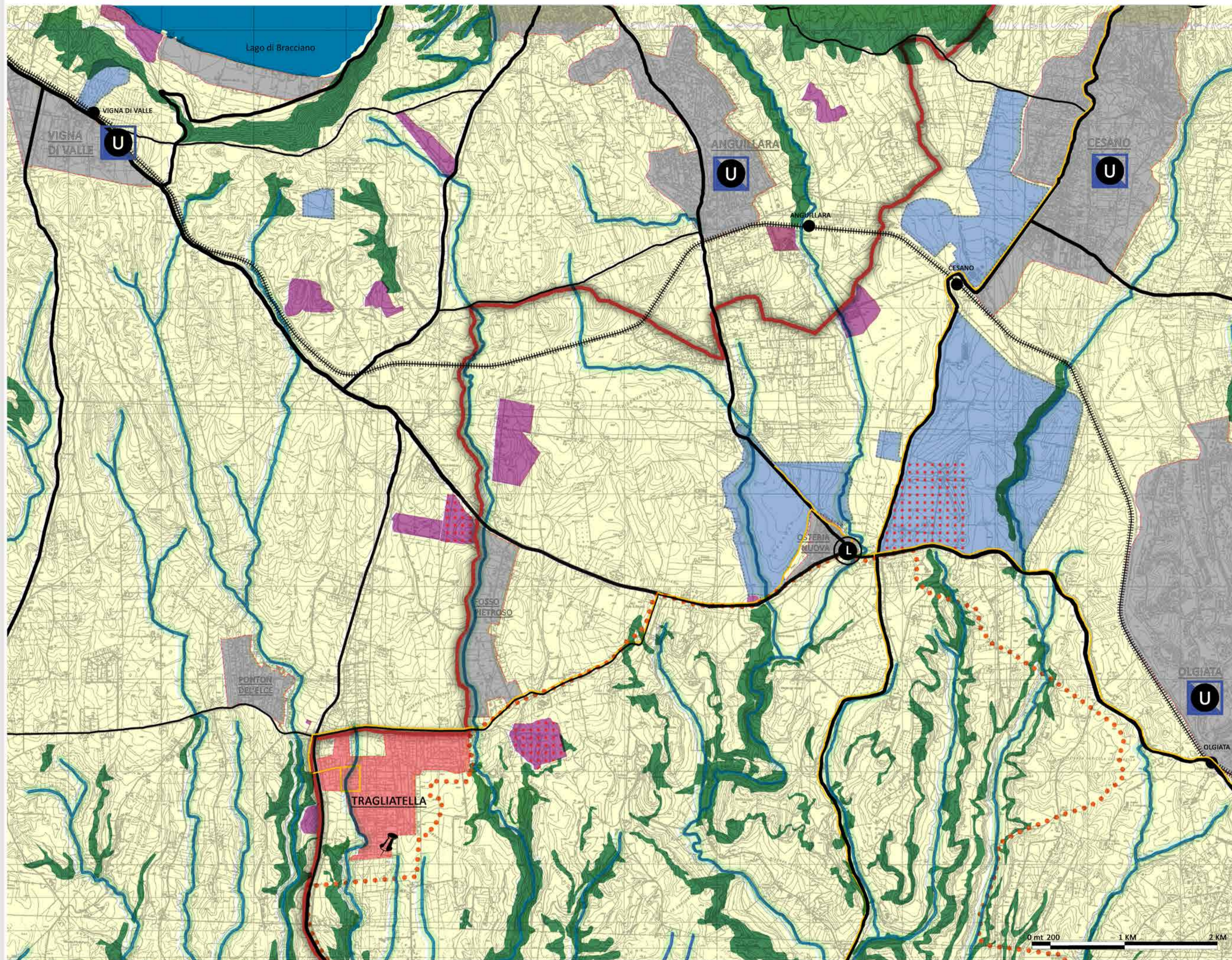
Inquadramento del sistema "Toponimi" presenti nel Comune di Roma



I principali collegamenti viari e di trasporto pubblico



Analisi del sistema antropico e ambientale



Legenda

Sistema Ambientale

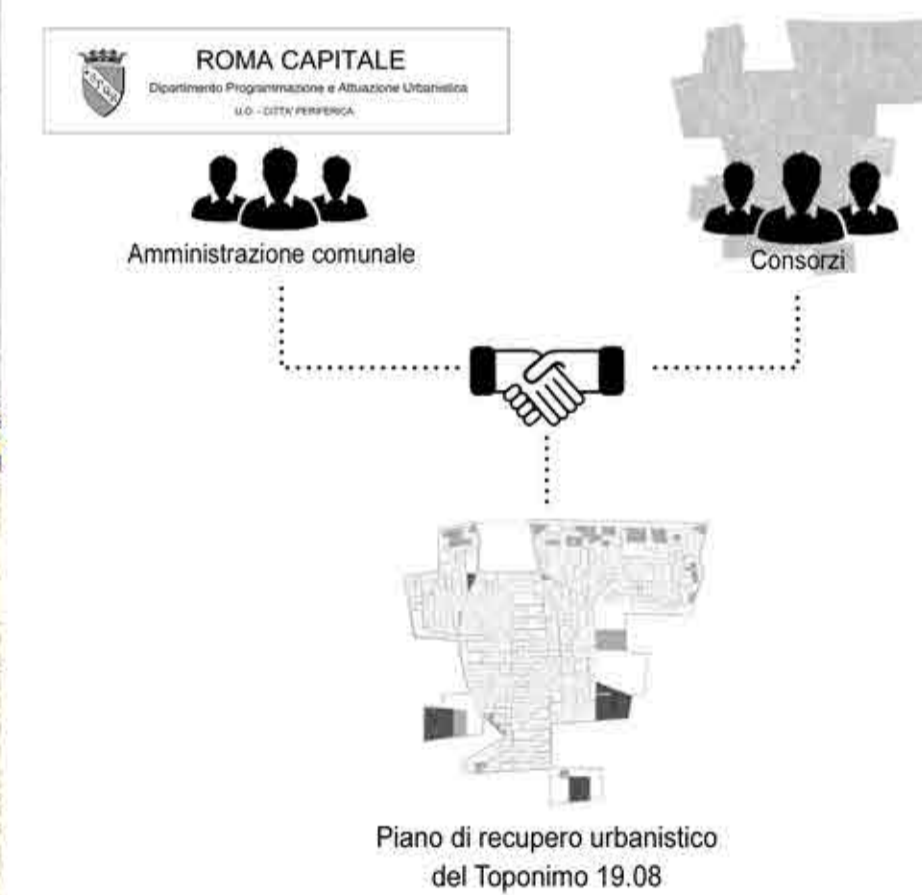
- Aree agricole
- Aree boschive principali
- Reticolo idrografico principale
- Parchi e parchi regionali

Sistema Antropico

- Confine Comune di Roma
- INSEDIATIVO-MORFOLOGICO:
 - Nuclei insediativi principali
- INSEDIATIVO-FUNZIONALE:
 - Attività economiche e produttive
 - Attività con funzioni specializzate
- INFRASTRUTTURE:
 - Viabilità primaria
 - Viabilità principale
 - Viabilità secondaria
 - Linea ferroviaria FL3 (Viterbo/Cesano - Roma Ostiense)
 - Linee Autobus ATAC Roma (030 - 024 - C26)
- CENTRALITÀ:
 - Centralità Locale
 - Centralità Urbana con Nodo di scambio

Tragliatella: il sistema dei toponimi e le relazioni

Presenti strategie pianificatorie vigenti in Tragliatella



Aerofotogrammetria dell'area di intervento e immagini dello stato attuale



Tragliatella si trova al confine nord del XIV municipio al confine con il comune di Anguillara ed è coronata da una serie di centri urbani consolidati. E' collegata tramite strade secondarie alle vie consolari Aurelia, Cassia e Cassia bis; il collegamento più scorrevole e più utilizzato dagli abitanti del toponimo verso il GRA è la Cassia bis. Tragliatella si identifica come il toponimo 19.8. Queste aree si configurano come interi quartieri di edilizia ex abusiva da recuperare sorti negli ultimi 30 anni. L'Amministrazione di Roma Capitale ha intrapreso un percorso di recupero urbanistico delle zone periferiche connotate da un diffuso abusivismo edilizio; queste si configurano come interi quartieri e l'obiettivo è quello di ricondurli ad un livello dignitoso di vivibilità, dotandoli dei servizi essenziali. Le principali finalità della manovra di recupero sono:

- ristrutturare gli insediamenti esistenti prevedendo le aree per i servizi necessari alla popolazione insediata ed insediabile;
- ricucire le varie zone sorte spontaneamente, connettendole con il territorio circostante in un contesto più ampio;
- migliorare la qualità urbana degli insediamenti;
- consentire la realizzazione delle opere di urbanizzazione mancanti, attivando le risorse della piccola industria edilizia e dell'artigianato locale e creando, nel contempo, occasioni e posti di lavoro.